

Opinieonderzoek referenda

Rapport I&O Research

Opinieonderzoek naar referenda en andere democratische vernieuwingen

Colofon

Uitgave

I&O Research
Piet Heinkade 55
1019 GM Amsterdam

Rapportnummer

2023/187

Datum

Oktober 2023

Auteurs

Asher van der Schelde
Peter Kanne

Copyright

Het overnemen uit deze publicatie is toegestaan, mits de bron duidelijk wordt vermeld.



Inhoudsopgave

Correctief referendum kan op steun rekenen	4
Kiezer heeft liever bindend referendum	4
Steun voor andere democratische vernieuwingen	5
1 Steun voor democratische vernieuwingen	6
1.1 Meerderheid voor direct verkozen Eerste Kamer	6
1.2 Landelijke en gemeentelijke referenda kunnen op steun rekenen	8
1.3 Meer steun voor bindend dan voor niet-bindend referendum	9
1.4 Meerderheid kan zich vinden in correctief referendum	10



Correctief referendum kan op steun rekenen

Dinsdag 9 oktober 2023 stemde de Eerste Kamer in met het invoeren van het correctief referendum. Als er bij latere stemmingen in de Eerste en Tweede Kamer een twee derde meerderheid voor is zal de wet worden ingevoerd.

In dit onderzoek analyseerden we in welke mate de Nederlandse bevolking referenda en andere democratische vernieuwingen steunt.

Bijna twee op drie (64%) Nederlanders zijn voorstander van referenda 'in het algemeen'. Het type referendum is van invloed op de publieke steun. Zo zijn er meer mensen voor gemeentelijke (71%) dan landelijke (61%) referenda.

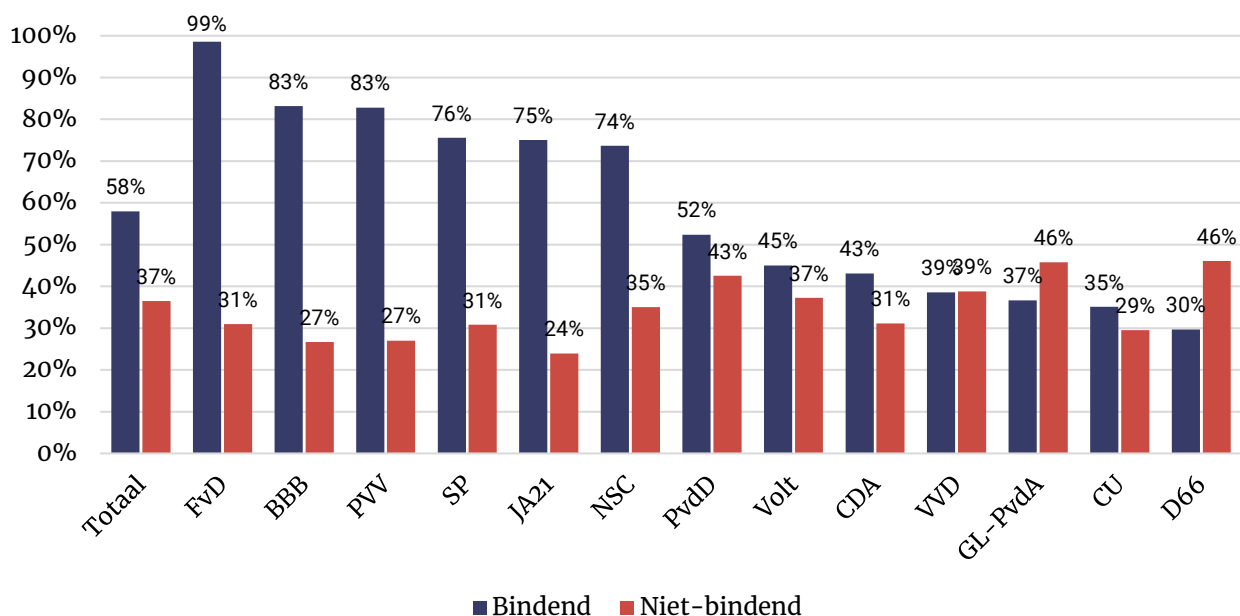
Kiezer heeft liever bindend referendum

Referenda kunnen zowel bindend (waarbij de regering de uitkomsten van een referendum moet opvolgen) als niet-bindend (waarbij de regering de uitkomsten niet hoeft op te volgen) zijn. Bindende referenda kunnen op meer steun rekenen (58% voor, 34% tegen) dan niet-bindende referenda (37% voor, 53% tegen).

Dat referenda een gepolariseerd onderwerp zijn blijkt wel als we data uitsplitsen naar politieke voorkeur. Bindende referenda worden vooral gesteund door kiezers aan de rechterflank (FvD 99%, BBB 88%, PVV 83%, JA21 75%) en kiezers van NSC (74%) en SP (76%). Niet-bindende referenda worden juist vaker gesteund door kiezers van D66 (46%) en GroenLinks-PvdA (46%).

Figuur 0.1: Steun voor bindende en niet-bindende referenda (naar partijvoorkeur)

Basis: gehele steekproef (n=2.293)



Momenteel is het *correctief referendum* onderwerp van discussie. Dit is een referendum waarbij burgers kunnen kiezen of zij een besluit van de overheid willen terugdraaien. Een correctief referendum kan zowel bindend als niet-bindend zijn. De meeste Nederlanders (57%) zijn voor correctieve referenda. Drie op tien zijn tegen.

Net als bindende- kunnen correctieve referenda doorgaans op meer steun kunnen rekenen aan de rechter- dan linkerflank.

Steun voor andere democratische vernieuwingen

De meeste Nederlanders zijn voor een direct gekozen Eerste Kamer (58%) en een gekozen burgemeester (54%). De steun voor de gekozen burgemeester is met tien procent afgenomen sinds 2019. Het verlagen van de kiesgerechtigde leeftijd leidt tot minder enthousiasme. Hier is slechts 19 procent voor (25% in 2019).

Onderzoeksverantwoording

Dit onderzoek vond plaats van vrijdag 6 tot maandagochtend 9 oktober 2023. In totaal werkten 2.293 Nederlanders van 18 jaar of ouder mee aan dit onderzoek. I&O Research voerde dit onderzoek uit op eigen initiatief. De steekproef is volledig getrokken in het I&O Research Panel.

Weging en marges

De onderzoeksresultaten zijn gewogen op geslacht, leeftijd, regio, opleidingsniveau en stemgedrag bij de Tweede Kamerverkiezingen in maart 2021. De weging is uitgevoerd conform de richtlijnen van de Gouden Standaard (CBS). Hiermee is de steekproef representatief voor de kiesgerechtigde Nederlandse inwoners (18+), voor wat betreft deze achtergrondkenmerken. Bij onderzoek is er sprake van een betrouwbaarheidsinterval en onnauwkeurigheidsmarges. In dit onderzoek gaan we uit van een betrouwbaarheid van 95 procent. Bij een steekproef van n=2.000 en een uitkomst van 50 procent is er sprake van een foutmarge van plus of min 2,2 procent.

1 Steun voor democratische vernieuwingen

Dinsdag 9 oktober 2023 stemde de Eerste Kamer in met het invoeren van het correctief referendum. Als er bij latere stemmingen in de Eerste en Tweede Kamer een twee derde meerderheid voor is zal de wet worden ingevoerd. Om uit te zoeken hoe de Nederlandse bevolking denkt over allerlei democratische vernieuwingen stelden wij hier hen enkele vragen over.

1.1 Meerderheid voor direct verkozen Eerste Kamer

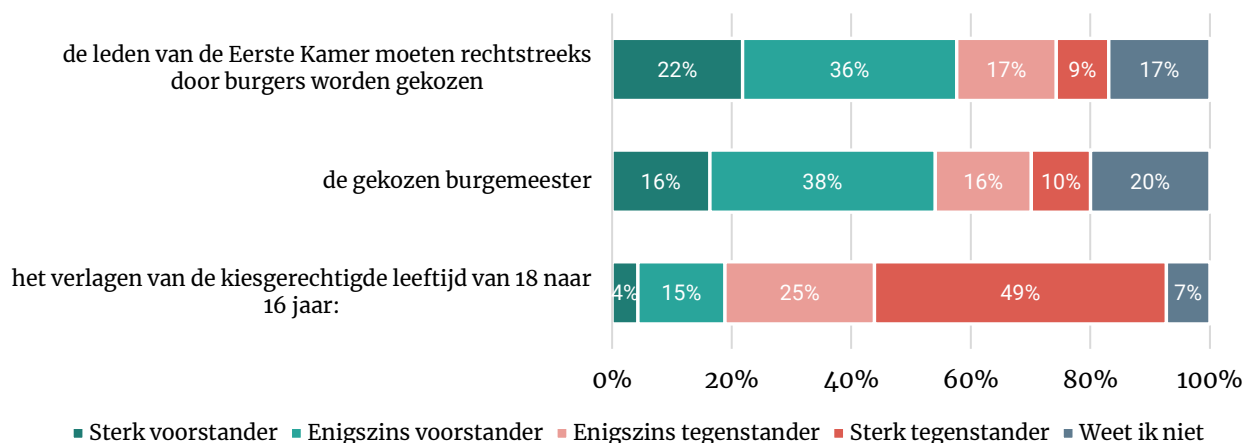
Een ruime meerderheid (58%) van de Nederlanders vindt dat Eerste Kamerleden direct verkozen moeten worden. Net zoveel als in juli 2019 (60%). Een kwart is hier tegen (26%).

De steun voor een gekozen burgemeester is iets afgenomen van 64 naar 54 procent. Een kwart (26%) is nu tegen en 20 procent heeft geen mening.

Het verlagen van de kiesgerechtigde leeftijd van 18 naar 16 kan op de steun rekenen van 19 procent. In 2019 was dit 25 procent. Onder 18- tot en met 24-jarigen zijn ook meer tegenstanders (61%) dan voorstanders (26%).

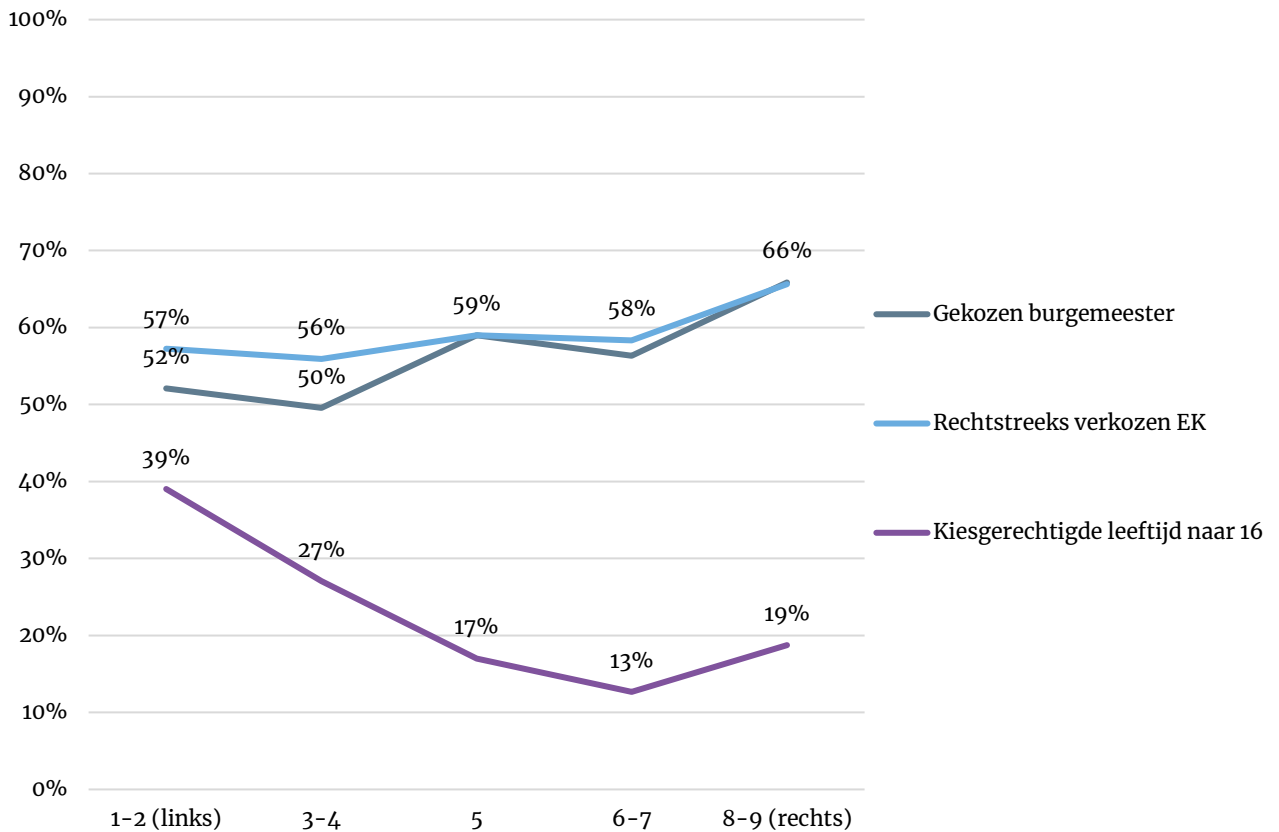
Figuur 1.1: In hoeverre bent u voor- of tegenstander van het invoeren van...

Basis: gehele steekproef (n=2.293)



Linkse kiezer vaker voor verlaging kiesgerechtigde leeftijd, rechts voor gekozen burgemeester
 Als we de data uitsplitsen naar ideologische zelf-plaatsing zien we dat linkse kiezers vaker dan rechtse kiezers voorstander zijn van het verlagen van de kiesgerechtigde leeftijd. Het tegenovergestelde zien we bij de gekozen burgemeester. Daar zijn vooral kiezers aan de uiterst rechtse flank voor. Een rechtstreeks verkozen Eerste Kamer kan rekenen op vrij brede steun van links tot rechts, al is de rechterflank enthousiaster.

Figuur 1.2: Voorstanders gekozen burgemeester, verlaging kiesgerechtigde leeftijd en rechtstreeks verkozen Eerste Kamer naar ideologische zelf-plaatsing Basis: gehele steekproef (n=2.293)

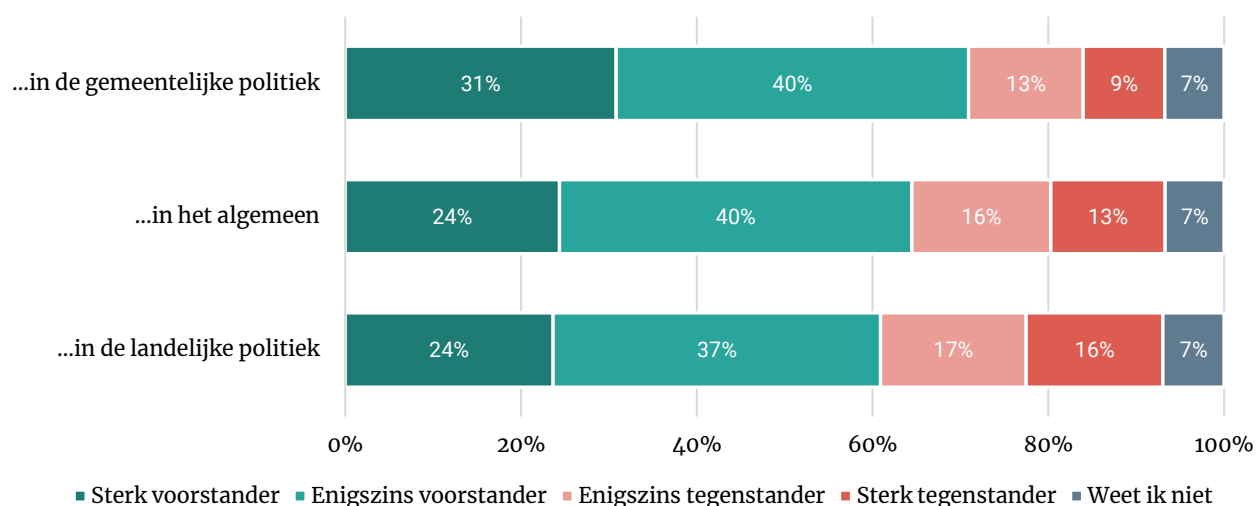


1.2 Landelijke en gemeentelijke referenda kunnen op steun rekenen

Zeven op tien Nederlanders zijn voor referenda in de gemeentelijke politiek. Minder dan een kwart (22%) is tegen. Referenda in het algemeen (64%) of in de landelijke politiek (61%) kunnen op rekenen op steun van de meeste Nederlanders.

Al deze percentages komen (min of meer) overeen met wat we zagen in juli 2019.

Figuur 1.3: In hoeverre bent u voor- of tegenstander van het inzetten van het referendum om kiezers mee te laten beslissen over politieke onderwerpen? Basis: gehele steekproef (n=2.293)



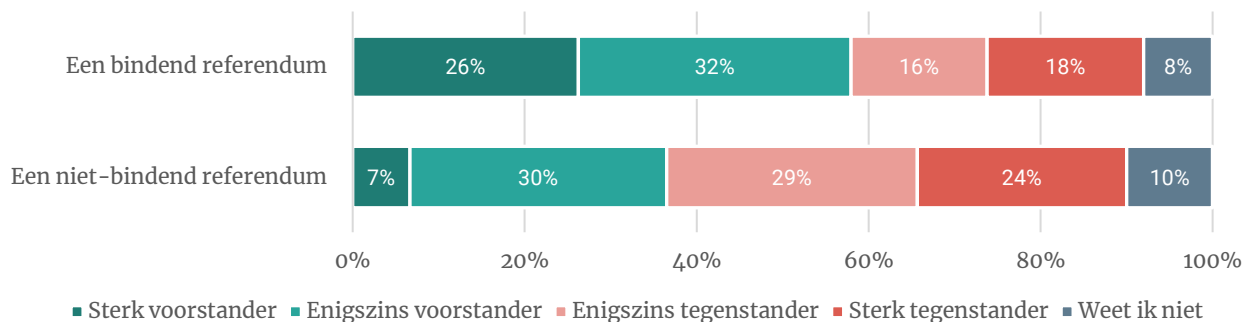
1.3 Meer steun voor bindend dan voor niet-bindend referendum

Er zijn verschillende vormen van referenda. Zo zijn sommige referenda bindend (de regering moet naar de uitkomst luisteren) en andere niet-bindend (hierbij hoeft de regering niets met de uitkomsten te doen, is het meer een ‘advies’).

Nederlanders zijn een bindend referendum (58% voor, 34% tegen) en verdeeld over het niet-bindende referendum (37% voor, 53% tegen).

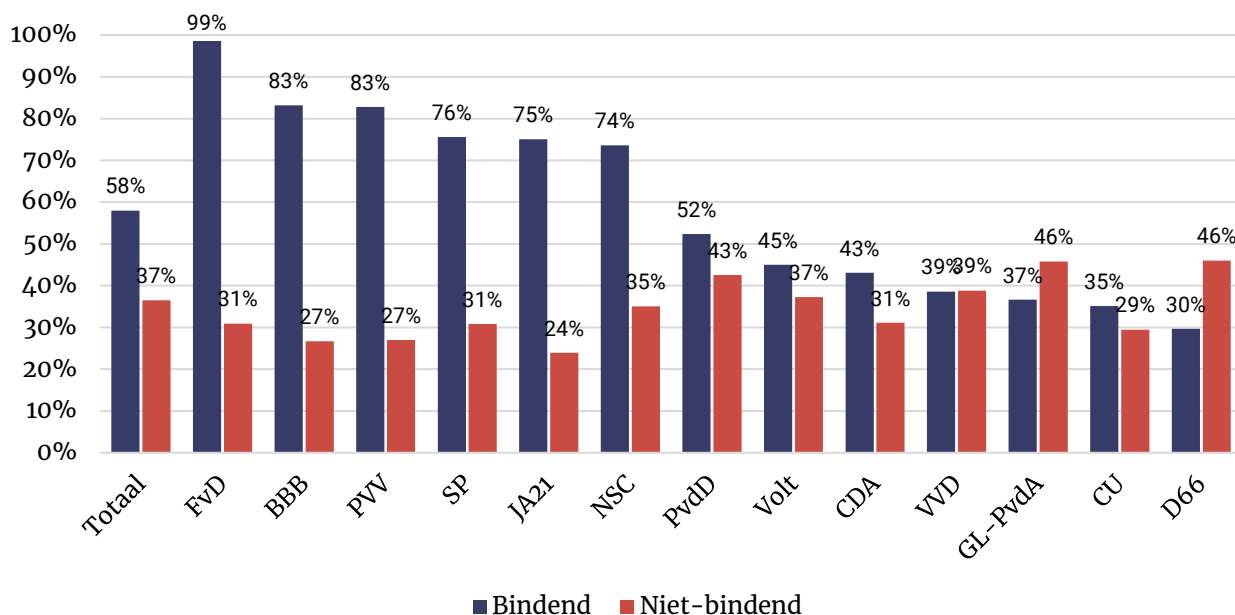
Figuur 1.4: In hoeverre bent u voor- of tegenstander van het invoeren van:

Basis: gehele steekproef (n=2.293)



Bindende referenda worden vooral gesteund door kiezers aan de rechterflank (FvD 99%, BBB 88%, PVV 83%, JA21 75%) en kiezers van NSC (74%) en SP (76%). Niet-bindende referenda worden juist vaker gesteund door kiezers van D66 (46%) en GroenLinks-PvdA (46%).

Figuur 1.5: Voorstanders van het invoeren van bindende/niet-bindende referenda naar partijvoorkeur (% voorstander) Basis: gehele steekproef (n=2.293)



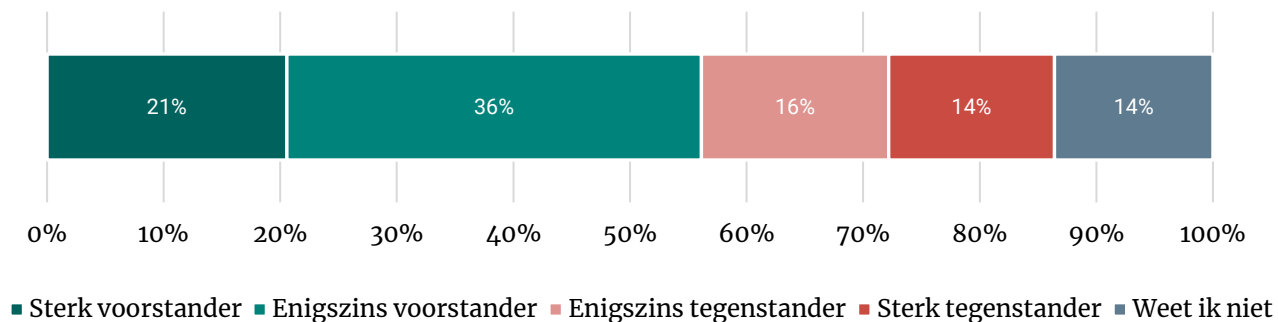
1.4 Meerderheid kan zich vinden in correctief referendum

Het wetsvoorstel dat nu op tafel ligt gaat over het *correctief referendum*. Dit is een referendum waarbij burgers kunnen kiezen of zij een besluit van de overheid willen terugdraaien. Een correctief referendum kan zowel bindend als niet-bindend zijn.

De meeste Nederlanders (57%) zijn voor het correctieve referendum. Drie op tien zijn tegen.

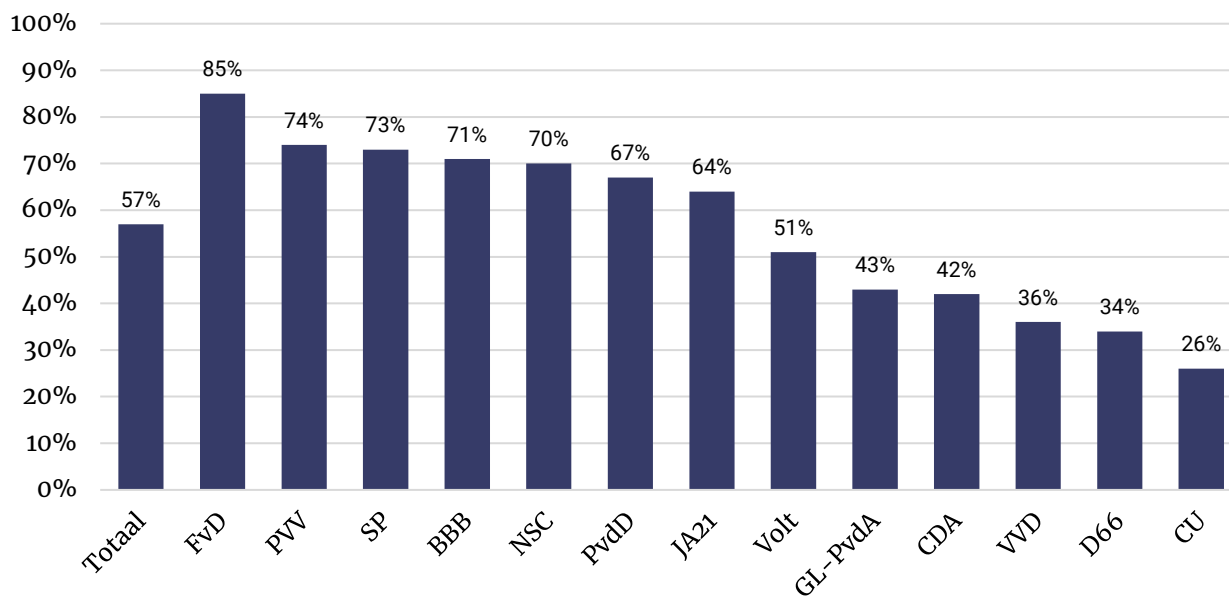
Figuur 1.6: In hoeverre bent u voorstander van het invoeren van een correctief referendum?

Basis: gehele steekproef (n=2.293)



Figuur 1.7: Voorstanders correctief referendum naar partijvoorkeur

Basis: gehele steekproef (n=2.293)



Onderstaande figuur illustreert dat bindende en correctieve referenda doorgaans op meer steun kunnen rekenen aan de rechter- dan linkerflank. Kiezers die zichzelf net links van het midden plaatsen zijn het meest sceptisch. Niet-bindende referenda genieten juist meer steun onder linkse kiezers.

Figuur 1.8: Voorstanders verschillende typen referenda naar ideologische zelf-plaatsing

Basis: gehele steekproef (n=2.293)

