

Rapport

OP NAAR DE GEMEENTERAADS- VERKIEZINGEN

**Eerste verkiezingspeiling i.o.v. gemeente
Haarlemmermeer**

19 oktober 2018

COLOFON

Uitgave

I&O Research
Zuiderval 70
Postbus 563
7500 AN Enschede

Rapportnummer

2018/170

Datum

19 oktober 2018

Opdrachtgever

Gemeente Haarlemmermeer

Auteurs

Laurens Klein Kranenburg
Nora Löb
Peter Kanne

*Het overnemen uit deze publicatie is toegestaan, mits de bron **I&O Research** duidelijk wordt vermeld.*



1. I&O Research verkiezingspeiling oktober 2018

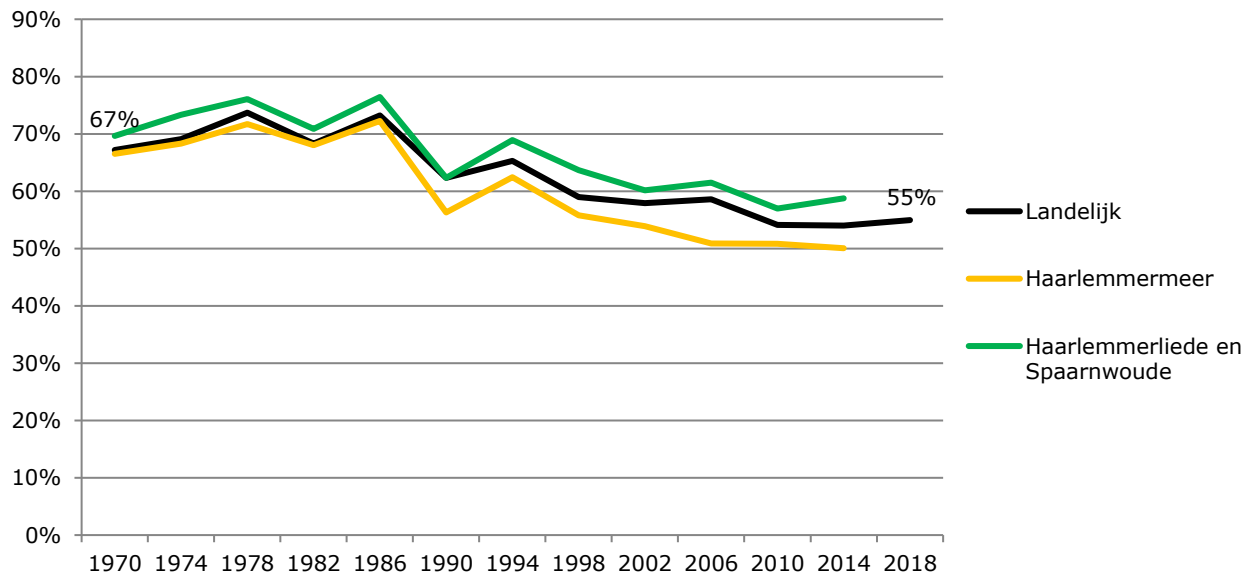
1.1 Inleiding

Op 21 november 2018 zijn er gemeenteraadsverkiezingen voor de nieuwe gemeente Haarlemmermeer. De gemeenten Haarlemmerliede en Spaarnwoude, en Haarlemmermeer gaan na 1 januari 2019 verder als één gemeente. Ongeveer 115.000 kiesgerechtigden bepalen samen hoe de 39 zetels in de nieuwe gemeenteraad over de partijen worden verdeeld.

De opkomst bij de gemeenteraadsverkiezingen is al jaren dalende, een trend die ook in Haarlemmermeer en Haarlemmerliede zichtbaar is (figuur 1.1). Op landelijk niveau ging eind jaren tachtig van de vorige eeuw nog circa 70 procent naar de stembus, maar inmiddels is dat gedaald tot 55 procent bij de laatste gemeenteraadsverkiezingen in 2018 (figuur 1.1). In Haarlemmermeer lag de opkomst bij de vorige raadsverkiezingen (in 2014) met 50 procent onder het landelijk gemiddelde. In Haarlemmerliede en Spaarnwoude was de opkomst beduidend hoger (59%). Bij herindelingsverkiezingen zoals in Haarlemmermeer ligt de opkomst doorgaans een stuk lager.

Figuur 1.1

Opkomst gemeenteraadsverkiezingen 1970-2018, landelijk en Haarlemmermeer (%)



Afgezien van de dalende opkomst is ook het electorale krachtenveld anders geworden. Sinds de jaren zeventig is het aandeel van CDA, PvdA en VVD – de drie klassieke bestuurderspartijen – geleidelijk afgenomen.

Om inzicht te krijgen in de opkomst- en stemintentie van stemgerechtigde inwoners heeft de gemeente Haarlemmermeer aan I&O Research gevraagd twee peilingen uit te voeren. Publiciteit omtrent de verwachte opkomst en mogelijke uitkomsten zal – naar verwachting – de verkiezingsstrijd ten goede komen en de opkomst bevorderen.

Deze rapportage bevat de belangrijkste uitkomsten van de eerste verkiezingspeiling.



1.2 Doelstelling van het onderzoek

Het doel van de peilingen is het bieden van inzicht in de opkomst- en stemintentie van de kiesgerechtigden in Haarlemmermeer, Haarlemmerliede en Spaarnwoude in de aanloop naar de gemeenteraadsverkiezingen van november 2018.

De uitkomsten van de peilingen worden gebruikt om de aanstaande gemeenteraadsverkiezingen onder de aandacht van het publiek te brengen. Door deze aandacht gaan de verkiezingen – zo is de verwachting – meer leven en zal dit positief uitwerken op de opkomst.



1.3 Politieke interesse

In hoeverre zijn inwoners van Haarlemmermeer en Haarlemmerliede geïnteresseerd in de gemeentelijke politiek? Van hen is 52 procent tamelijk tot zeer geïnteresseerd in de politiek in de gemeente. Een klein deel van de inwoners (7 procent) geeft aan niet geïnteresseerd te zijn (tabel 1.1).

Tabel 1.1

Mate van interesse in gemeentelijke politiek (%) (N=746)

	%
Zeer geïnteresseerd	7%
Tamelijk geïnteresseerd	45%
Niet zo geïnteresseerd	40%
Helemaal niet geïnteresseerd	7%
TOTAAL	100%

Bron: I&O Research, oktober 2018

De interesse in de politiek stijgt, naarmate de leeftijd toeneemt (tabel 1.2). Zo zijn zes op de tien 65-plussers tamelijk tot zeer geïnteresseerd in de politiek, terwijl dat onder jongeren (jonger dan 35 jaar) 42 procent is. Dit is een patroon dat ook landelijk is te zien.

Tabel 1.2

Mate van interesse in gemeentelijke politiek (%) naar leeftijdscategorie (N=746)

	18-34	35-44	45-54	55-64	65+
Zeer geïnteresseerd	10%	5%	5%	7%	8%
Tamelijk geïnteresseerd	32%	51%	50%	46%	54%
Niet zo geïnteresseerd	49%	33%	42%	41%	33%
Helemaal niet geïnteresseerd	9%	11%	3%	7%	5%
TOTAAL	100%	100%	100%	100%	100%

Bron: I&O Research, oktober 2018



1.4 Opkomstintentie

Doorgaans geeft de categorie 'zeker wel' een indicatie van te verwachten gedrag. In september/oktober¹ zegt 56 procent 'zeker' te gaan stemmen als er op dat moment gemeenteraadsverkiezingen zouden zijn in Haarlemmermeer en Haarlemmerliede. Drie op de tien inwoners geven aan waarschijnlijk te gaan stemmen. Hierbij past de kanttekening dat er een sterke correlatie is tussen deelnemen aan onderzoek en de gang naar de stembus maken. Mensen die helemaal geen interesse hebben in politiek en ook niet gaan stemmen, zijn ook minder geneigd mee te doen aan het onderzoek. Een exacte prognose voor de opkomst is op basis van dit onderzoek dan ook niet te geven. Daarnaast is de relatief lage respons op dit onderzoek ook een indicatie van een lagere opkomstbereidheid.

Tabel 1.3

'Als er vandaag gemeenteraadsverkiezingen zouden worden gehouden, zou u dan gaan stemmen?'

	%
Zeker wel	56%
Waarschijnlijk wel	30%
Waarschijnlijk niet	8%
Zeker niet	2%
Weet ik niet / wil ik niet zeggen	3%
TOTAAL	100%

Bron: I&O Research, oktober 2018

Naarmate het opleidingsniveau toeneemt, neemt ook de opkomstbereidheid toe, een trend die ook landelijk waarneembaar is. Lager opgeleiden geven ook vaker aan zeker niet te gaan stemmen dan hoog- en middelbaar opgeleide inwoners (tabel 1.4). De opkomstbereidheid is onder 65-plussers het hoogst.

Tabel 1.4

'Als er vandaag gemeenteraadsverkiezingen zouden worden gehouden, zou u dan gaan stemmen?'
(naar opleidingsniveau en leeftijd)

	LAAG	MIDDEL	HOOG	18-34	35-44	45-54	55-64	65+
Zeker wel	47%	56%	62%	49%	56%	52%	53%	75%
Waarschijnlijk wel	31%	33%	28%	35%	30%	36%	35%	18%
Waarschijnlijk niet	10%	8%	6%	11%	8%	8%	5%	4%
Zeker niet	7%	0%	1%	1%	1%	0%	6%	2%
Weet ik niet / wil ik niet zeggen	5%	3%	2%	3%	6%	4%	1%	1%
TOTAAL	100%	100%	100%	100%	100%	100%	100%	100%

Bron: I&O Research, oktober 2018

¹ Onderzoek liep van 20 september tot en met 14 oktober.



1.5 Stemintentie

Aan de inwoners die zeker of waarschijnlijk zouden stemmen bij de komende gemeenteraadsverkiezingen is de vraag gesteld op welke partij zij hun stem zouden uitbrengen. Zeven op de tien kiezers (69%) konden een partij van eerste voorkeur noemen; drie op de tien inwoners wisten het nog niet.

Bij deze politieke peiling houden we niettemin een aantal slagen om de arm. Bij herindelingsverkiezingen is de opkomst doorgaans lager dan gewoonlijk. Daardoor is het moeilijker te voorspellen of kiezers daadwerkelijk naar de stembus gaan. Daarnaast heeft een aanzienlijke groep inwoners nog geen voorkeur en duurt de campagne nog een maand.

Verder hebben we te maken met statistische onzekerheidsmarges (2-4 procent). Deze peiling moet dan ook niet worden beschouwd als een voorspelling van de uitslag, maar als een eerste indicatie van de electorale krachtsverhoudingen.

Tabel 1.5 Peiling

'Op welke politieke partij zou u gaan stemmen als er vandaag gemeenteraadsverkiezingen zouden zijn?'

Basis: zeker/waarschijnlijk wel stemmen (n=408). Exclusief blanco en weet ik nog niet.²

			PEILING	
	TK 2017	GR 2014*	%	Marge in %
	%	%	18-10	onder-/bovengrens
VVD	29,8	18,0	27,6	(23,3; 31,9)
GroenLinks	7,5	8,0	17,2	(13,5; 20,9)
CDA	10,4	13,7	11,0	(8,0; 14,0)
D66	12,3	14,0	10,4	(7,4; 13,4)
Forza Haarlemmermeer	-	10,5	8,7	(6,0; 11,4)
HAP	-	15,1	7,3	(4,8; 9,8)
ChristenUnie-SGP	3,2	4,3	6,1	(3,8; 8,4)
PvdA	5,0	8,6	5,5	(3,3; 7,7)
GEZOND Haarlemmermeer	-	-	3,1	(1,4; 4,8)
EEN Haarlemmermeer	-	3,1	1,7	(0,4; 3,0)
SRH	-	2,4	1,3	(0,2; 2,4)
CDVP	-	2,2	0,1	(0,0; 0,3)
Overige partijen**	31,9	-	-	-
TOTAAL	100	100	100	

*Dit betreft een herberekening van de uitslag van de gemeente Haarlemmermeer, Haarlemmerliede en Spaarnwoude.

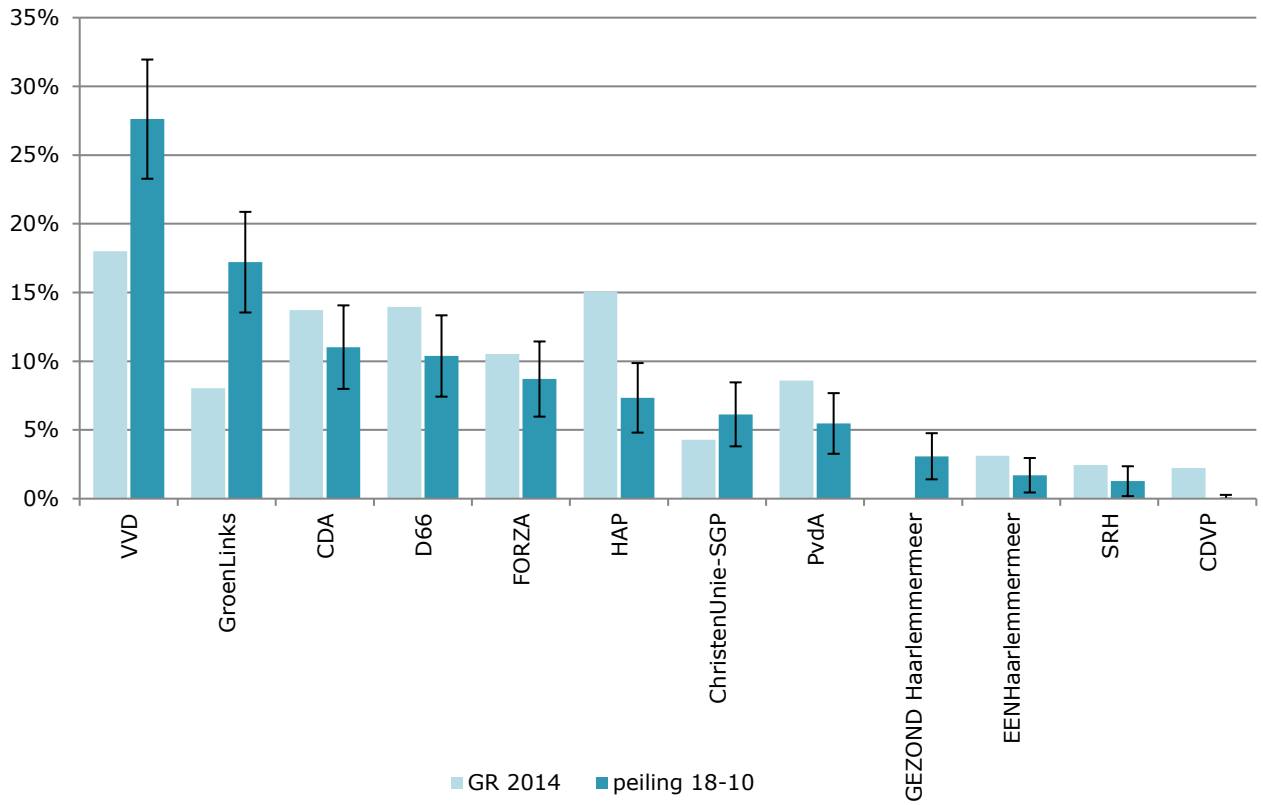
** Deze categorie omvat partijen die niet meedoen bij de gemeenteraadsverkiezingen, zoals Forum voor Democratie, SP en 50PLUS.

² Verder zijn er enkele kiezers die een partij noemen die niet meedoet. Dit zijn onder meer 50PLUS, Forum voor Democratie, PVV en SP. Deze kiezers zijn bij de peiling buiten beschouwing gelaten.



Figuur 1.2

Politieke peiling nieuwe gemeente Haarlemmermeer 18 oktober 2018 (%)



Bron: I&O Research, oktober 2018



1.6 Stemvoorkeur nu versus stemgedrag Tweede Kamerverkiezingen 2017

Hoe verhoudt de stemvoorkeur van inwoners voor de komende gemeenteraadsverkiezingen zich tot het stemgedrag bij de laatste Tweede Kamerverkiezingen? Tabel 1.6 biedt inzicht in deze kiezersstromen. De lokale VVD doet het goed onder kiezers van de landelijke VVD en trekt daarnaast met name kiezers van de PVV. In mindere mate haalt de VVD kiezers weg bij CDA en D66.

HAP is vooral populair onder (landelijke) GL- en D66-stemmers. FORZA heeft aanhang onder PVV-stemmers. Bij aanhangers van partijen die niet aan de raadsverkiezingen deelnemen (PVV en SP) valt op dat relatief veel kiezers nog geen keuze hebben gemaakt. Ook een aanzienlijk deel van de PvdA-stemmers weet nog niet op welke partij zij nu zouden stemmen.

Tabel 1.6

Stemvoorkeur GR nu versus **stemgedrag TK 2017** (voor BRP-steekproef op herinnering) (kolompercentages)³

STEMGEDRAG TK 2017 →								
STEMVOORKEUR GR NU	VVD	PVV	CDA	D66	GL	SP	PVDA	TOTAAL*
VVD	55%	11%	4%	2%	0%	0%	0%	17%
HAP	4%	2%	5%	7%	9%	4%	5%	5%
D66	4%	2%	0%	36%	8%	2%	0%	7%
CDA	2%	3%	57%	4%	0%	0%	0%	7%
FORZA Haarlemmermeer	3%	17%	0%	0%	2%	0%	0%	5%
PvdA	0%	0%	0%	8%	2%	0%	44%	3%
GroenLinks	0%	0%	4%	16%	58%	43%	13%	11%
ChristenUnie-SGP	0%	0%	0%	0%	0%	0%	0%	4%
EEN Haarlemmermeer	0%	2%	5%	0%	0%	0%	2%	1%
Sociaal Rechts Haarlemmermeer (SRH)	1%	4%	0%	0%	0%	0%	0%	1%
Christen Democratische Volkspartij (CDVP)	0%	0%	0%	0%	0%	0%	0%	0%
GEZOND Haarlemmermeer	1%	2%	4%	4%	0%	1%	0%	2%
Andere partij	0%	22%	0%	1%	0%	15%	0%	6%
Blanco	1%	0%	0%	0%	0%	0%	0%	0%
Weet ik nog niet	28%	37%	21%	23%	21%	35%	36%	31%
Totaal	100%	100%	100%	100%	100%	100%	100%	100%
N	172	71	62	73	44*	30*	30*	651

* Incl. overige partijen / niet gestemd.

Bron: I&O Research, oktober 2018

³ Partijen met minder dan 30 waarnemingen zijn niet opgenomen. Zij vallen onder de groep 'Totaal'.



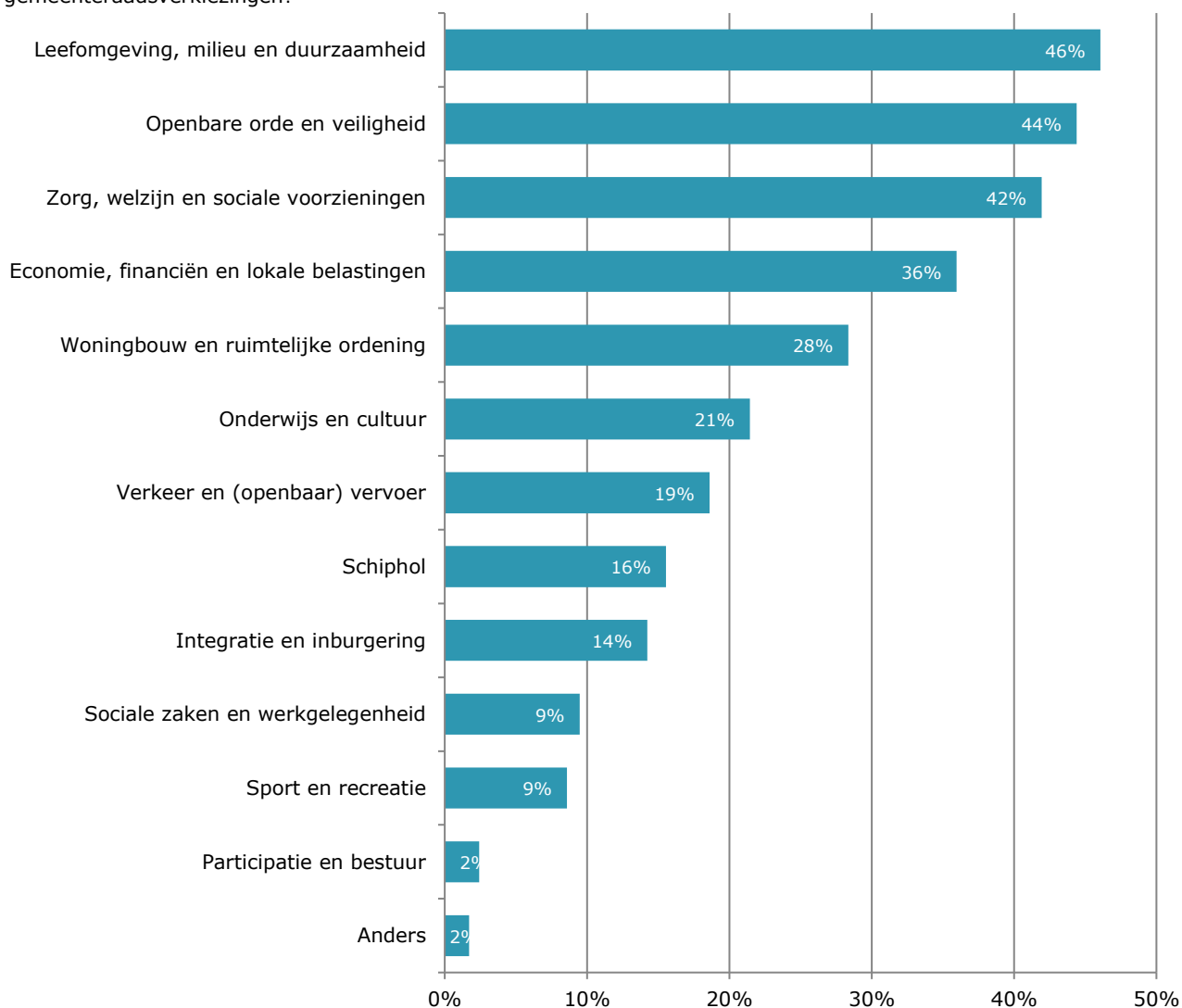
1.7 Welke onderwerpen zouden prioriteit moeten krijgen?

Welke onderwerpen vinden inwoners belangrijk voor de komende gemeenteraadsverkiezingen? Welke onderwerpen willen zij onder de aandacht van politici en beleidsmakers brengen? Aan de inwoners is een lijst met twaalf onderwerpen voorgelegd, waaruit zij maximaal drie thema's konden selecteren die voor hen het belangrijkste zijn.

Op nummer één staat leefomgeving, milieu en duurzaamheid, wat voor bijna de helft van de inwoners van groot belang is. De thema's die op plek twee en drie staan, respectievelijk *openbare orde en veiligheid* (44%) en *zorg, welzijn en sociale voorzieningen* (42%), volgen dicht op nummer 1 (figuur 1.3).

Figuur 1.3

Wat zijn volgens inwoners van Haarlemmermeer en Haarlemmerliede de belangrijkste onderwerpen bij de gemeenteraadsverkiezingen?



Bron: I&O Research, oktober 2018



2. Onderzoeksverantwoording

Peiling september-oktober 2018

I&O Research heeft onderzoek uitgevoerd onder de kiesgerechtigde inwoners van de gemeenten Haarlemmermeer en Haarlemmerliede en Spaarnwoude (18+). Dit onderzoek werd uitgevoerd van donderdag 20 september tot en met zondag 14 oktober 2018. In totaal namen 746 inwoners van beide gemeenten aan dit onderzoek deel.

Om tot een zo representatief mogelijk beeld te komen van de opkomst- en stemintentie van de inwoners van Haarlemmermeer e.o. zijn twee steekproefbronnen ingezet:

- 1 BRP-steekproef.** Hierbij is een bruto-steekproef van 5.000 inwoners (18+) getrokken uit de BasisRegistratie Personen (BRP) van de gemeente. Inwoners zijn per brief benaderd om de enquête online in te vullen. Er is één herinneringsbrief gestuurd. Op aanvraag was een schriftelijke vragenlijst beschikbaar, die men met een gratis retourenvelop naar I&O Research kon terugsturen.
- 2 I&O Research Panel.** Alle 318 inwoners van Haarlemmermeer, Haarlemmerliede en Spaarnwoude uit het panel zijn benaderd voor een online enquête.

Het grootste deel van de respons (77%) bestaat uit deelnemers afkomstig uit de BRP-steekproef, van wie twee deelnemers de vragenlijst schriftelijk hebben ingevuld. De overige 169 deelnemers (23%) zijn afkomstig uit het I&O Research Panel.

Tabel 2.1

Verdeling respons naar steekproefbron (%)

STEEKPROEFBRON	BRUTO	NETTO	RESPONS PERCENTAG
Basisregistratie Personen (BRP)	5000	577	12%
I&O Research Panel	318	169	53%
TOTAAL	5318	746	14%

Weging

De onderzoeksresultaten zijn gewogen op geslacht, leeftijd, opleiding, kern/wijk en stemgedrag bij de Tweede Kamerverkiezingen in 2017. De weging is uitgevoerd conform de richtlijnen van de Gouden Standaard. Hiermee is de steekproef representatief voor de kiesgerechtigde inwoners van Haarlemmermeer, Haarlemmerliede en Spaarnwoude (18+), voor wat betreft deze achtergrondkenmerken.



Omgang met bijzondere persoonsgegevens

In dit onderzoek zijn vragen gesteld over historisch stemgedrag en huidige stemvoorkeur. Deze gegevens zijn verzameld met uitdrukkelijke toestemming van de respondent. Het stemgedrag bij de Tweede Kamerverkiezingen in 2017 is voor de BRP-deelnemers gebaseerd op een enquêtevraag en berust daarmee op de herinnering van de respondent.

Marges

Bij onderzoek is er sprake van een betrouwbaarheidsinterval en onnauwkeurigheidsmarges. In dit onderzoek gaan we uit van een betrouwbaarheid van 95 procent.

Met 95 procent betrouwbaarheid kunnen we bijvoorbeeld stellen dat de VVD scoort tussen de 23,3 en 31,9 procent. Bij de kleinere partijen is de onzekerheidsmarge kleiner.

Afronding

Door afronding tellen de percentages soms niet op tot 100 procent.

I&O Research Panel

Het I&O Research Panel is geworven op basis van aselechte personen- en huishoudensteekproeven op traditionele manier (geen zelfaanmelding). De respondenten hebben geen financiële vergoeding gehad voor hun aanmelding voor het panel. Ook voor deelname aan dit onderzoek kregen respondenten uit het I&O Research Panel geen vergoeding.

I&O Research

I&O Research is een maatschappelijk betrokken bureau voor beleids- en marktonderzoek. Het is onze missie bij te dragen aan beter onderbouwde keuzes van onze klanten, op basis van onderzoek en advies. Wij werken voor overheids- en non-profitorganisaties. I&O Research is de laatste jaren gegroeid tot het zevende marktonderzoeksbureau van Nederland. In de sector 'overheid & onderwijs' is I&O Research de nummer 1 (volgens de MarktOnderzoeksAssociatie, MOA, 2017).

I&O Research heeft vestigingen in Amsterdam en Enschede.

I&O Research is lid van de MarktOnderzoeksAssociatie (MOA), maakt deel uit van de Research Keurmerk Groep en onderschrijft de internationale ICC/ESOMAR-gedragscode voor markt- en sociaalwetenschappelijk onderzoek. I&O Research is ISO 9001-, ISO 20252- en ISO 27001-gecertificeerd. Het online onderzoekspanel (I&O Research Panel) is ISO 26362-gecertificeerd. Dit is de norm voor online en offline access panels.

Meer informatie

- Peter Kanne | 06 319 437 07
- Laurens Klein Kranenburg | 053 200 52 22
- Nora Löb | 020 308 48 25

*Overname uit deze publicatie is alleen toegestaan met expliciete vermelding van **I&O Research** als bron.*

