

Banenverlies in 2012

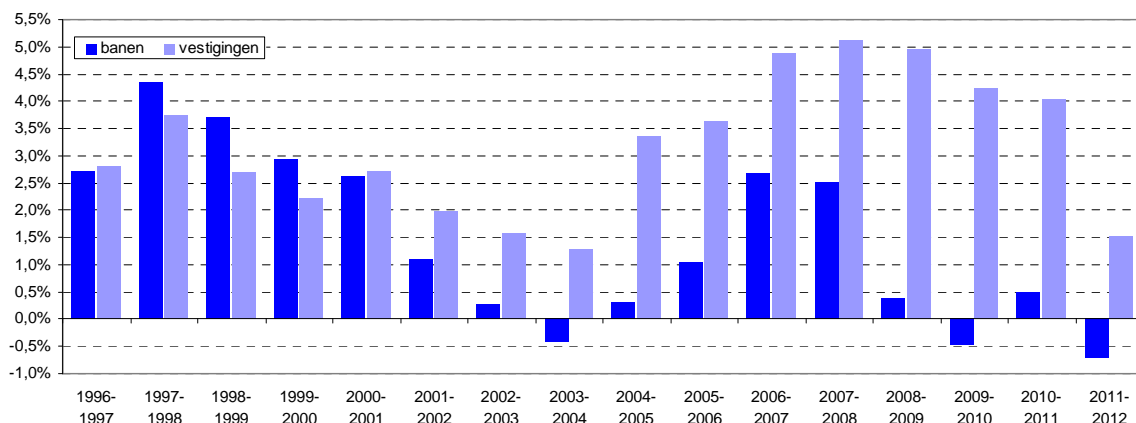
In 2012 is de werkgelegenheid in Nederland met 0,7% afgenomen. Dit blijkt uit cijfers van LISA, het landelijk databestand met gegevens over alle vestigingen in Nederland waar betaalde arbeid wordt verricht. Sinds 1996 is dit de derde keer dat de werkgelegenheid in een jaar is afgenomen. In 2011 was er nog sprake van een lichte groei van 0,5%.

Werkgelegenheid daalt

Ten opzichte van 2011 is het aantal banen met 0,7% afgenomen; absoluut zijn dat zo'n 57.000 banen minder. In het jaar daarvoor groeide de werkgelegenheid nog met 0,5%. De trend dat het aantal vestigingen sneller groeit dan het aantal banen, houdt ook in 2012 aan. Het aantal vestigingen groeide vorig jaar met 1,5%. Deze groei aanzienlijk lager dan in de periode 2007-2011, waarin het groeipercentage jaarlijks 4 à 5% was. Het aantal vestigingen van bedrijven en instellingen in 2012 is ruim 1,2 miljoen. Het totaal aantal banen in Nederland bedraagt in 2012 bijna 8,1 miljoen.

Grafiek 1

Ontwikkeling banen en vestigingen sinds 1996



Bron: LISA 2012

Daling werkgelegenheid het sterkst onder mannen

Het aantal werkzame mannen daalde tussen 2011 en 2012 met 1,1%. Het aantal werkzame vrouwen nam ook af, met 0,2%. Het is voor het eerst sinds 1996 dat het aantal werkzame vrouwen is afgenomen. In de afgelopen jaren is het aantal werkzame vrouwen dan ook sneller gegroeid dan het aantal werkzame mannen. De werkgelegenheid wordt ook gemeten naar gemiddeld aantal werkzame uren per week. Banen van gemiddeld minder dan 12 uur worden kleine banen genoemd, boven de 12 uur wordt van grote banen gesproken. De werkgelegenheid is afgenomen in alle categorieën: zowel onder mannen als vrouwen als onder grote en kleine banen.

Minste werkgelegenheidsdaling van kleine banen

In totaal betreft ruim 85% van alle arbeidsplaatsen een activiteit van 12 uur of meer. Dit aantal "grote" banen is tussen 2011 en 2012 met 0,7% (50.300 banen) afgenomen. Het aandeel banen van minder dan 12 uur is eveneens afgenomen met 0,6% (6.600 banen).

Banengroei in zorg, cultuur en recreatie; groot banenverlies in de bouw

In 2012 hebben vrijwel alle sectoren te maken gehad met een daling van de werkgelegenheid. Alleen de zorg (1,1%) en de sector cultuur & recreatie (0,4%) zijn positieve uitzonderingen met groei. De zorgsector is zowel absoluut als relatief de grootste groeisector. De bouwsector vertoonde de grootste absolute en relatieve daling met een afname van 4,1% (20.450 banen).

Tabel 1

Aantal vestigingen en banen in Nederland naar sector (2012)

Sector	Vestigingen absoluut	banen			
		absoluut	% in totaal	Groei abs. 2011/2012	Groei % 2011/2012
landbouw & visserij	75.360	220.620	2,7%	-8.020	-3,5%
industrie	56.090	881.910	10,9%	-12.770	-1,4%
bouw	126.860	475.480	5,9%	-20.450	-4,1%
handel	241.520	1.423.020	17,6%	-1.200	-0,1%
transport	31.700	414.520	5,1%	-9.540	-2,2%
horeca	49.050	352.530	4,4%	-250	-0,1%
informatie & communicatie	63.710	261.410	3,2%	-1.510	-0,6%
financiële instellingen	17.490	232.710	2,9%	-3.790	-1,6%
zakelijke diensten	299.850	1.174.300	14,5%	-2.790	-0,2%
overheid	3.370	434.630	5,4%	-8.200	-1,9%
onderwijs	50.800	543.200	6,7%	-2.240	-0,4%
zorg	105.880	1.311.700	16,2%	14.360	1,1%
cultuur & recreatie	65.010	180.960	2,2%	650	0,4%
overige diensten	71.430	177.770	2,2%	-1.210	-0,7%
Nederland	1.258.130	8.084.740	100%	-56.960	-0,7%

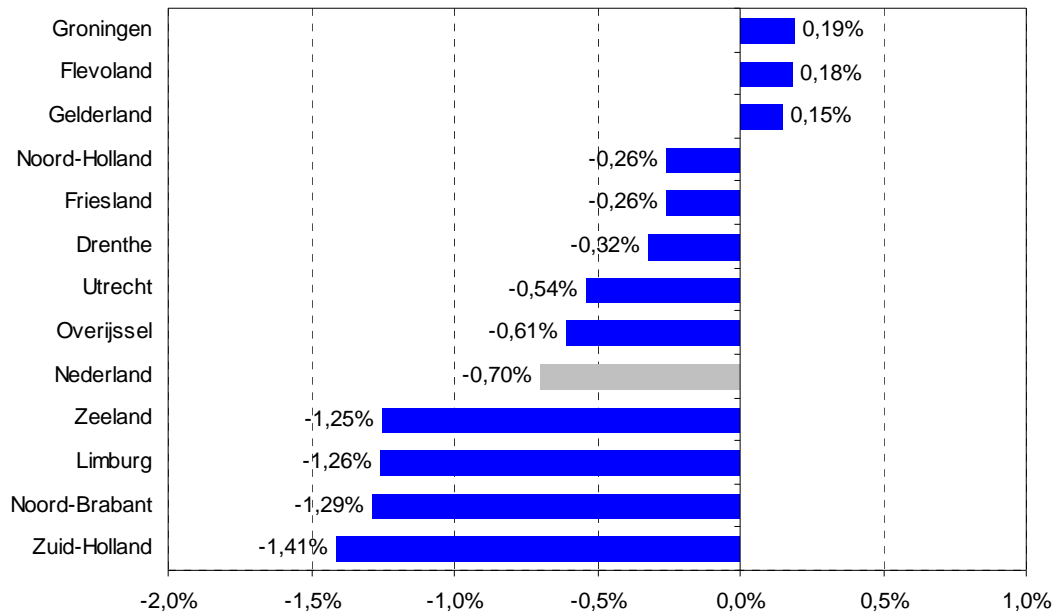
Bron: LISA 2012

Werkgelegenheid daalt het sterkst in het zuiden

Er zijn drie provincies die in de periode 2011-2012 nog werkgelegenheidsgroei hebben gehad: Groningen, Flevoland en Gelderland hadden elk een groei van 0,2%. Met name in de zuidelijk gelegen provincies (Zeeland, Limburg, Noord-Brabant) was sprake van een werkgelegenheidsdaling sterker dan het landelijk gemiddelde. Met een afname van 1,4% daalde de werkgelegenheid in Zuid-Holland het meest.

Grafiek 2

Werkgelegenheidsontwikkeling 2011-2012 per provincie



Bron: LISA 2012

Toelichting:

LISA is een databestand met gegevens vanaf 1996 over alle vestigingen in Nederland waar betaald werk wordt verricht. De kerngegevens per vestiging hebben een ruimtelijke component (locatie) en een sociaal-economische component (werkgelegenheid en economische activiteit). Niet alleen omdat ook vestigingen van de overheid, het onderwijs, de gezondheidszorg en de vrije beroepsbeoefenaars in LISA zijn opgenomen, is dit bestand uniek in zijn soort, maar ook omdat cijfers beschikbaar zijn tot op een zeer laag aggregatieniveau: wijk, buurt en bedrijventerrein. LISA wordt gebruikt door overheden, onderzoeksbureaus en kennisinstellingen ten behoeve van beleid op het gebied van o.a. milieu, veiligheid en regionale economie. Het LISA bestand is voorzien van de Standaard Bedrijfsindeling SBI 2008. Sinds 2011 is het LISA bestand bovendien voorzien van informatie uit de Basisregistratie Adressen en Gebouwen (BAG), zoals xy-coördinaten. Meer informatie kunt u vinden op www.lisa.nl of u kunt contact opnemen met dhr. G. Huijgen (tel. 053-4825080) van de LISA Projectorganisatie.