

Rapport

CORONA: DRAAGVLAK MAATREGELEN

In opdracht van de NOS
14 december 2020

Colofon

Uitgave

I&O Research
Piet Heinkade 55
1019 GM Amsterdam

Rapportnummer

2020/217

Datum

december 2020

Auteurs

Peter Kanne
Milan Driessen

Het overnemen uit deze publicatie is toegestaan, mits I&O Research en de NOS als bron duidelijk worden vermeld.



Inhoudsopgave

1	Draagvlak coronamaatregelen	4
1.1	Steun voor coronamaatregelen neemt weer af	4
1.2	Roep om strengere aanpak weer luider dan in november	5
1.3	Helpt Nederlanders wil totale lockdown	6
1.4	Saamhorigheid neemt iets toe, eenzaamheid stabiel	9
2	Verantwoording	10



1 Draagvlak coronamaatregelen

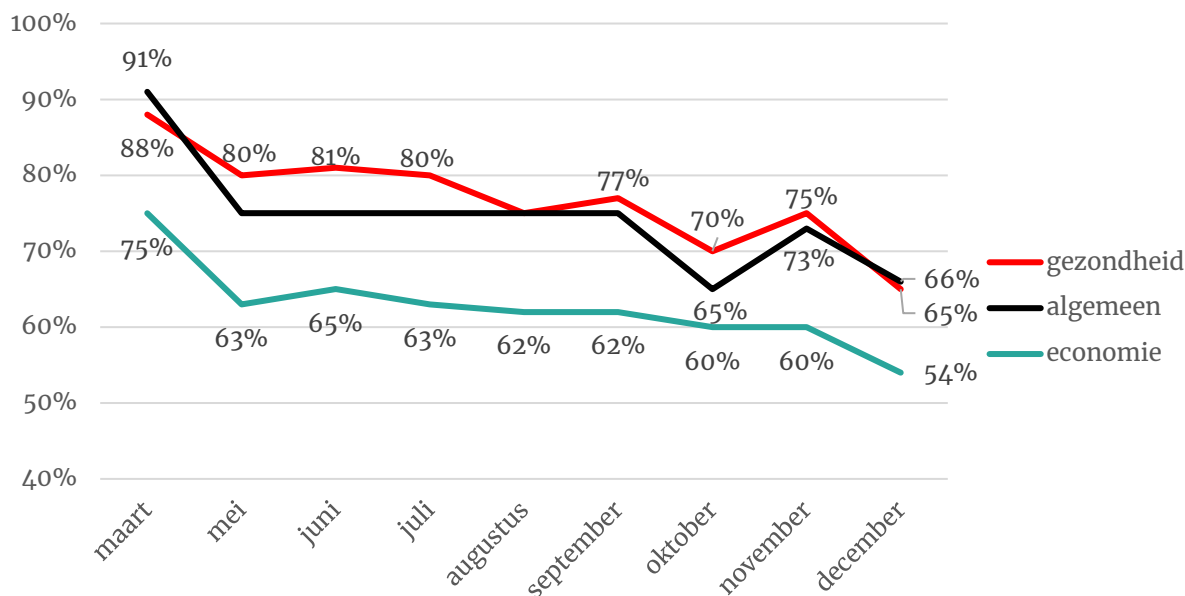
1.1 Steun voor coronamaatregelen neemt weer af

Nog 66 procent van de Nederlanders staat achter de coronamaatregelen (de manier waarop het kabinet in het algemeen omgaat met de coronamaatregelen). Dit is een van de laagste scores tot nu toe gemeten. Een maand geleden was dit nog 73 procent.

De steun voor de maatregelen m.b.t. de gezondheid van Nederlanders daalde: van 75 naar procent in november naar 65 procent. De steun voor de economische maatregelen daalde van 60 naar 54 procent. Op deze onderwerpen is de steun voor coronamaatregelen nog nooit zo laag geweest.

Figuur 1 – Draagvlak voor maatregelen van het kabinet

Staat volledig/grotendeels of achter maatregelen met betrekking tot... (december, n = 2.353)



Gestelde vragen en aantallen:

In welke mate staat u achter de aanpak van de coronacrisis door het kabinet in het algemeen? N = 2.353

In welke mate staat u achter de aanpak van de coronacrisis door het kabinet als het gaat om de gezondheid van Nederlandse burgers? N = 1.153

In welke mate staat u achter de aanpak van de coronacrisis door het kabinet als het gaat om de Nederlandse economie? N = 1.153

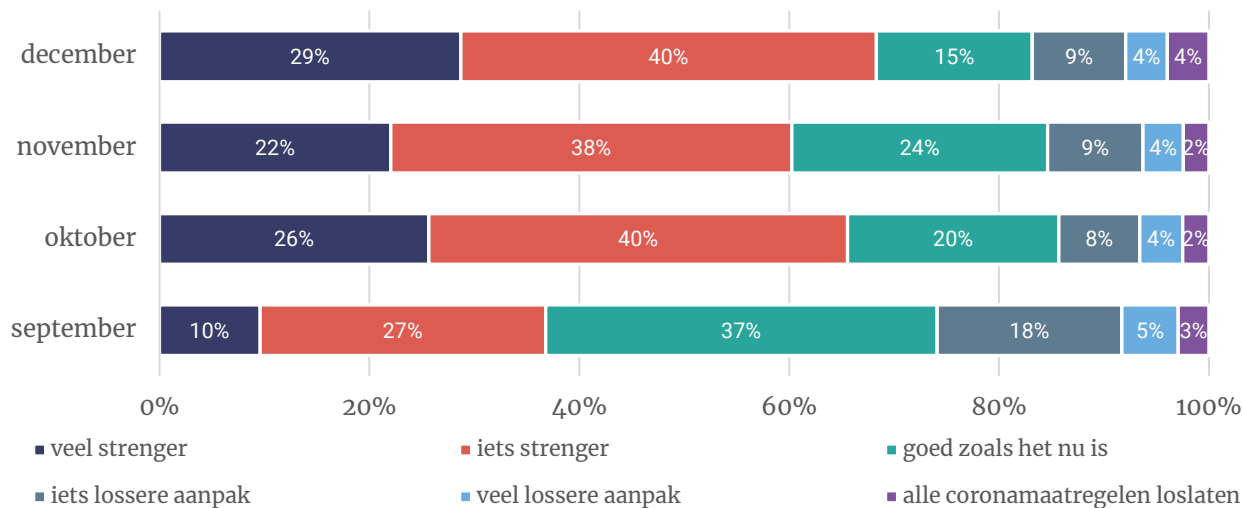


1.2 Roep om strengere aanpak weer luider dan in november

Op dit moment wil 68 procent¹ een strengere aanpak van de overheid met betrekking tot de gedragsrichtlijnen. Een maand geleden was dat nog 60 procent en in oktober was dit 66 procent.

Figuur 2 – Strenger of lossier? (N = 2.353)

Wilt u een strengere of een lossere aanpak van de overheid met betrekking tot de gedragsrichtlijnen? (Als het gaat om de regelgeving en handhaving daarvan). Of vindt u het goed zoals het nu is?



¹ De 29 en 40 procent uit de grafiek tellen – na afronding – op tot 68 procent. Het aandeel “lossier” plus “helemaal loslaten” komt opgeteld op 16 procent.

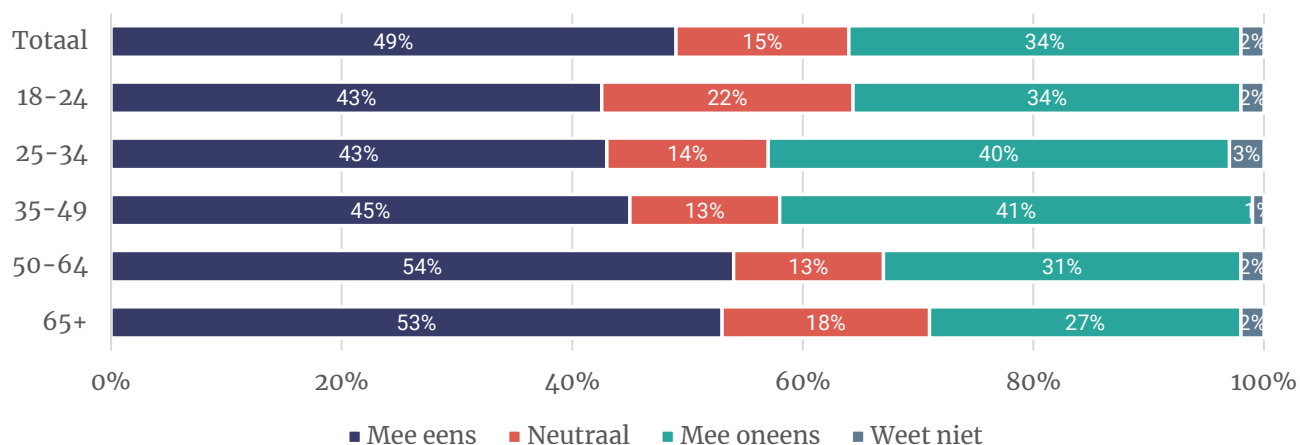


1.3 Helft Nederlanders wil totale lockdown

De helft van alle Nederlanders (49%) wil een totale lockdown, een op drie (34%) wil dat niet. Nederlanders boven de 50 zijn in meerderheid voor een dergelijke lockdown (53 à 54% eens). Dit onderzoek liep tot aan maandagochtend 14 december, dus voordat het kabinet de totale lockdown afkondigde.

Begin oktober² vond 42 procent dat het kabinet weer een ‘intelligente lockdown’ moest invoeren om het oplopend aantal besmettingen tegen te gaan. Toen was 34 procent het hier mee oneens.

Figuur 3 – Het kabinet moet een volledige lockdown invoeren om het oplopend aantal besmettingen tegen te gaan – naar leeftijd (N = 1.153)



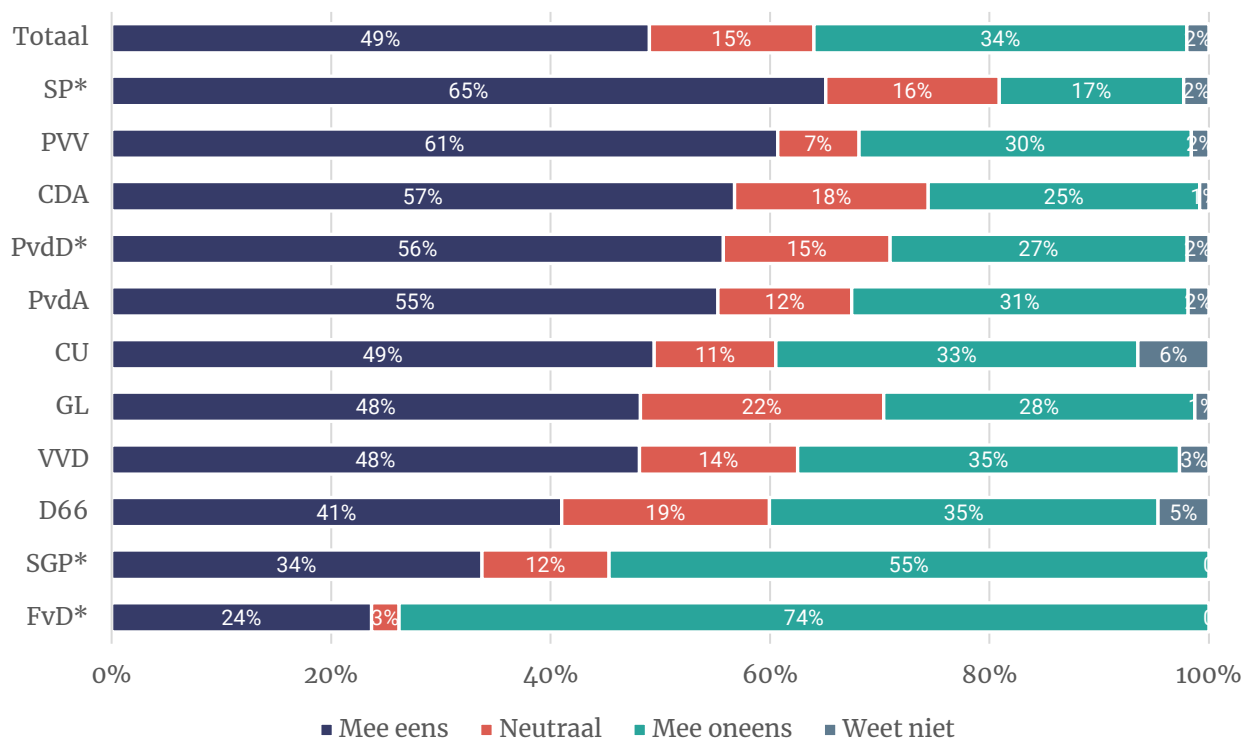
² <https://www.ioresearch.nl/actueel/nederlanders-willen-strenger-coronabeleid/>



Kiezers SP en PVV grootste voorstanders van totale lockdown

Meer dan zes op de tien SP- (65%)³ en PVV-kiezers (61%) vonden -voorafgaand aan de bekendmaking van de lockdown- dat het kabinet een totale lockdown moet invoeren. Kiezers van D66 (41%), SGP (34%) en FvD (24%) zijn het hier minder vaak mee eens.

Figuur 4 – Het kabinet moet een volledige lockdown invoeren om het oplopend aantal besmettingen tegen te gaan – naar stemintentie (N = 1.153)



* Cijfers indicatief, want minder dan 50 waarnemingen

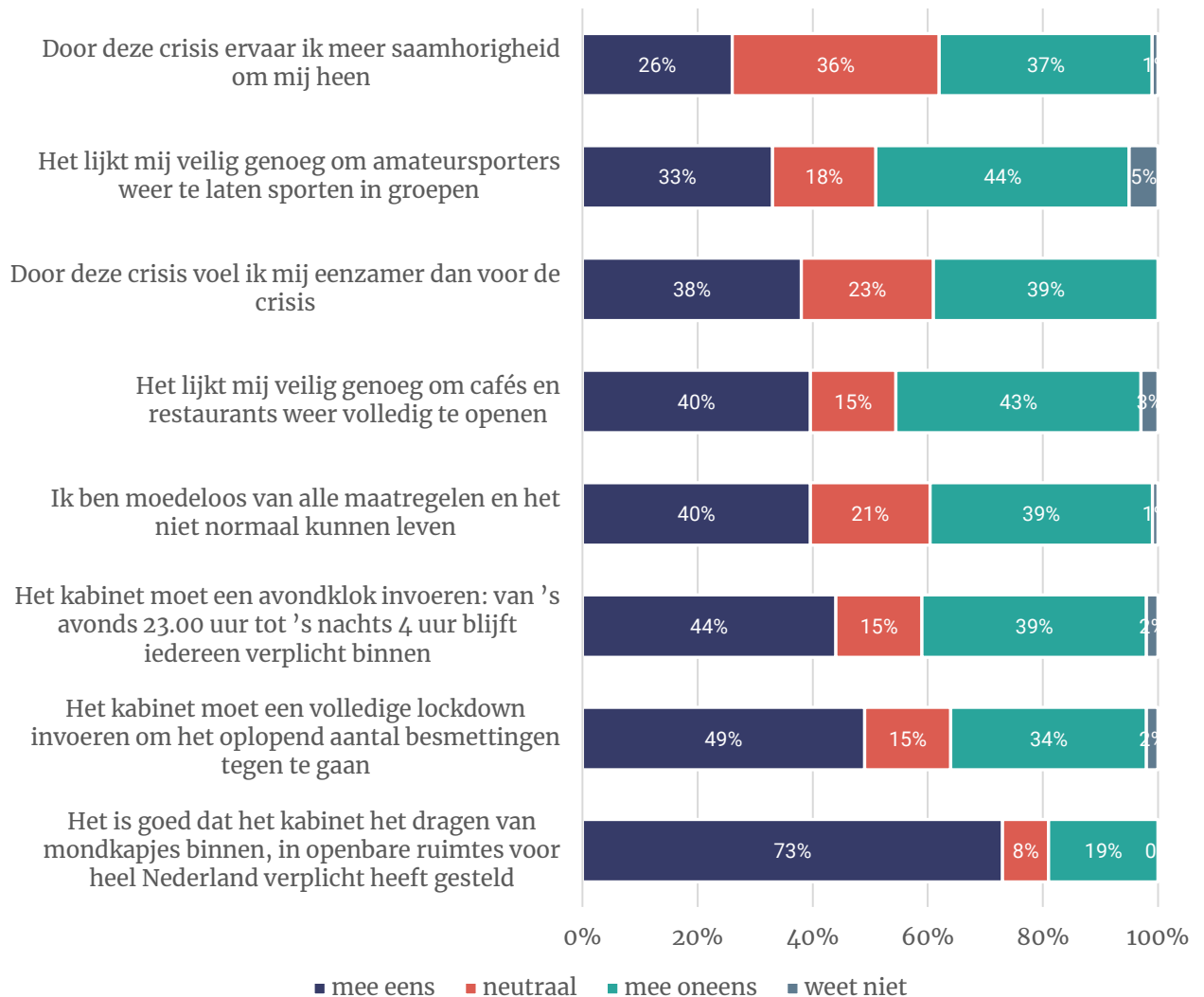
³ De percentages voor SP-, PvdD-, FvD- en SGP-kiezers zijn indicatief.



In november begreep het merendeel dat de horeca nog dicht blijft (47% leek het toen nog niet veilig om café en restaurants weer open te doen, 35% dacht dat dit wel kon, de rest is neutraal of weet het niet). Nu is 40 procent het hier nog mee eens en is 43 procent het er mee oneens.

Figuur 5 – Stellingen m.b.t. coronamaatregelen en de gevolgen daarvan (N = 1.153)

In hoeverre bent u het eens of oneens met onderstaande stellingen

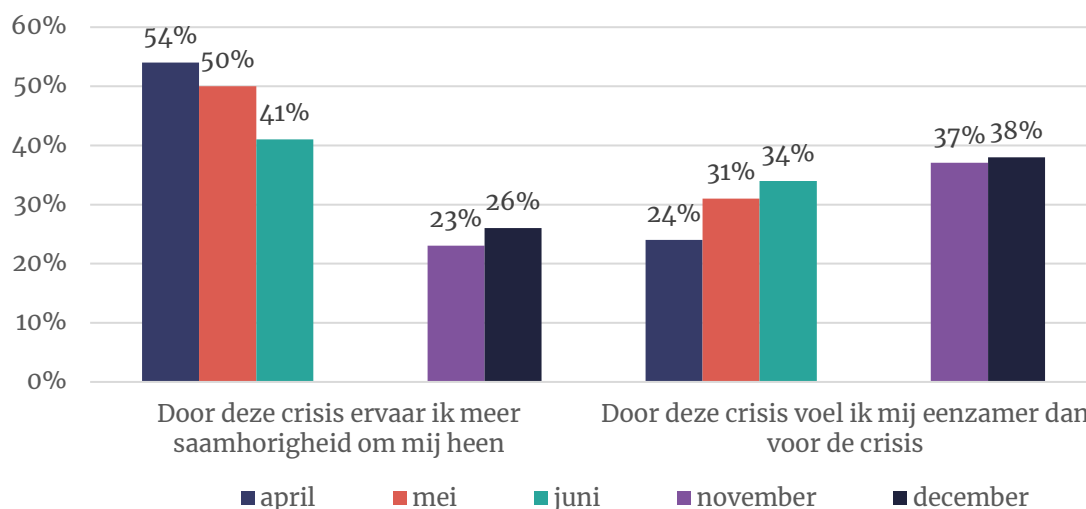


1.4 Saamhorigheid neemt iets toe, eenzaamheid stabiel

Sinds vorige maand is de saamhorigheid iets toegenomen: toen was 23 procent het nog eens met de stelling *door deze crisis voel ik mij eenzamer dan voor de crisis*, nu is dat 26 procent. Ruim een derde blijft zich eenzamer voelen dan voor de crisis (was 37%, nu 38%).

Figuur 6 – Stellingen m.b.t. eenzaamheid en saamhorigheid (N = 1.153)

In hoeverre bent u het eens of oneens met onderstaande stellingen? % eens.

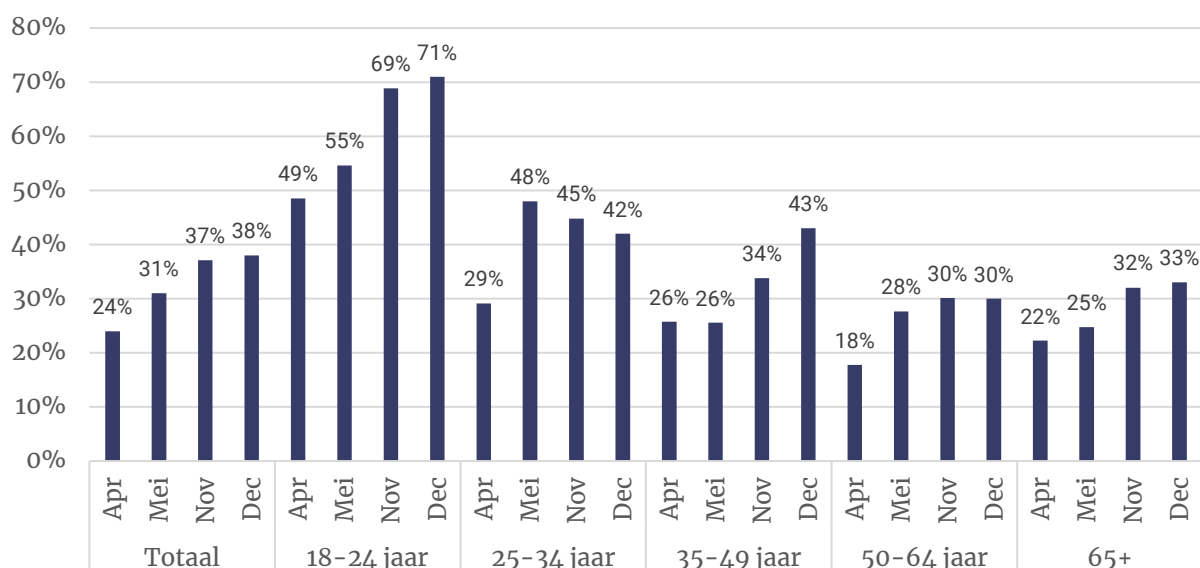


Jongeren voelen zich steeds eenzamer

Vooral onder jongeren nam het eenzaamheidsgevoel toe. In april was al een groter deel het eens met de stelling “Door deze crisis voel ik mij eenzamer dan voor de crisis”, dat is nu nog sterker het geval. Maar liefst 71 procent van de jongeren onderschrijft deze stelling (tegen 38% gemiddeld).

Figuur 7 – Stellingen m.b.t. coronabeleid (N = 1.153)

Eens met de stelling “Door deze crisis voel ik mij eenzamer dan voor de crisis”



2 Verantwoording

Verantwoording

Dit onderzoek vond plaats van vrijdag 11 december tot maandagochtend 14 december 2020. Er werkten in totaal 2.353 Nederlanders mee aan dit onderzoek. Niet alle vragen zijn gesteld aan alle deelnemers. Bij vragen waarbij dit het geval is wordt de steekproefbasis ook vermeldt.

De resultaten zijn gewogen op geslacht, leeftijd, opleiding, regio en stemgedrag bij de Tweede Kamerverkiezingen in 2017. Het grootste deel van de deelnemers 2.282 is afkomstig uit het I&O Research Panel. Daarnaast vulden 71 Nederlanders de vragenlijst in via het panel van PanelClix.

Weging en marges

De onderzoeksresultaten zijn gewogen op geslacht, leeftijd, regio, opleidingsniveau en stemgedrag bij de Tweede Kamerverkiezingen in maart 2017. De weging is uitgevoerd conform de richtlijnen van de Gouden Standaard. Hiermee is de steekproef representatief voor de kiesgerechtigde Nederlandse inwoners (18+), voor wat betreft deze achtergrondkenmerken. Bij onderzoek is er sprake van een betrouwbaarheidsinterval en onnauwkeurigheidsmarges. In dit onderzoek gaan we uit van een betrouwbaarheid van 95 procent. Bij een steekproef van $n=2.000$ en een uitkomst van 50 procent is er sprake van een foutmarge van plus of min 2,2 procent.

I&O Research Panel

Het I&O Research Panel is geworven op basis van aselecte personen- en huishoudensteekproeven op traditionele manier (geen zelfaanmelding). Het I&O Research Panel werkt met een spaarprogramma, waarbij deelnemers punten sparen afhankelijk van de lengte en complexiteit van de vragenlijst. Deze punten kunnen later worden ingewisseld voor Bol.com-tegoed of een donatie aan een goed doel.

I&O Research

I&O Research is het grootste onderzoeksbureau voor overheid en non-profit (volgens de MarktOnderzoeksAssociatie, MOA, 2019). Het is onze missie bij te dragen aan beter onderbouwde keuzes van onze klanten, op basis van onderzoek en advies. Wij werken voor overheids- en non-profitorganisaties.

I&O Research heeft vestigingen in Amsterdam en Enschede.

I&O Research is lid van de MarktOnderzoeksAssociatie (MOA), maakt deel uit van de Research Keurmerk Groep en onderschrijft de internationale ICC/ESOMAR-gedragscode voor markt- en sociaalwetenschappelijk onderzoek. I&O Research is ISO 9001-, ISO 20252- en ISO 27001-gecertificeerd. Het online onderzoekspanel (I&O Research Panel) is ISO 26362-gecertificeerd. Dit is de norm voor online en offline access panels.

